

SUKCES^{ja}
w biznesie

Kancelaria KRYSIKLAW

kwiecień 2023

Kancelaria

SUKCES^{ja}
w biznesie

Wieloletnie doświadczenie w doradztwie na rzecz **firm rodzinnych i ich właścicieli** (private client) skłoniły do podjęcia decyzji o stworzeniu własnego przedsięwzięcia w zakresie usług doradczych. Tak rozwija się KRYSIKLAW.

KRYSIKLAW to butikowa kancelaria prawna założona przez mec. Agnieszkę Krysik. Wspieramy prawnie właścicieli i firmy prywatne w realizacji celów biznesowych. Prowadzimy projekty sukcesji w biznesie i wiemy, że każdy z nich jest inny i wymaga wrażliwości w wielu obszarach. Nasze wsparcie obejmuje praktyczne podejście do potrzeb klienta.. Oferujemy pełny zakres doradztwa, na co pozwala nam współpraca z wieloletnimi partnerami.

Agnieszka Krysik

SUKCES^{ja}
w biznesie

- Jestem **radcą prawnym** świadcząca usługi prawne na rzecz **prywatnej przedsiębiorczości rodzinnej**, jestem również **mediatorką**, ze szczególnym doświadczeniem mediacji w firmach rodzinnych
- Magazyn **Forbes Women** wyróżnił mnie w 2021 r. jako **laureatkę Listy „25 najlepszych prawniczek w biznesie”**
- Przewodniczę **Komisji BCC dla Rodzinnych, Business Centre Club**, która to jest platformą dla wymiany doświadczeń firm rodzinnych
- Biorę aktywny udział w procesie **projektowania przepisów** regulujących i wspierających proces **sukcesji w biznesie**, jak ustawa o zarządzie sukcesyjnym przedsiębiorstwem osoby fizycznej i **ustawa o fundacji rodzinnej**
- Jestem inicjatorką i przewodniczącą pracom **Zespołu ds. definicji firmy rodzinnej**, w skład którego wchodzi przedstawiciele organizacji biznesowych (m.in. PRB, IBR, IFR, Związek Banków Polskich, BCC, Konfederacja Lewiatan), i środowiska naukowego, przedstawiciele firm rodzinnych. Celem Zespołu jest ujednoczenie **definicji firmy rodzinnej** (zespół przyjął definicję w marcu 2022 r.) i uwzględnienie firm rodzinnych w badaniach statystyki publicznej prowadzonych przez GUS

Nasze działania

Poza doradztwem prawnym dla prywatnych przedsiębiorstw i osób fizycznych działamy również w obszarze :

- ✓ prawotwórczym – bierzemy udział w powstawaniu prawa, w tym przy ustawie o zarządzie sukcesyjnym przedsiębiorstwem osoby fizycznej, ustawie o fundacji rodzinnej z dnia 14 grudnia 2022 r. , nowelizacjach Kodeksu spółek handlowych
- ✓ publicystycznym – mec. Agnieszka Krysik jest autorką artykułów publikowanych w rozmaitych czasopismach, jak choćby: Rzeczpospolita, Forbes, Family Business, inne
- ✓ doktrynalnym – Komentarz do kodeksu spółek handlowych, wyd. CH Beck, red. Zbigniew Jara, mec. Krysik komentuje przepisy dotyczące Rady Nadzorczej i walnego zgromadzenia w spółce akcyjnej. Aktualnie przygotowujemy dla Wydawnictwa CH. Beck komentarz do Ustawy o fundacji rodzinnej

Nasze portale:



www.krysiqlaw.pl – strona internetowa kancelarii

www.fundacjerodzinne.pl – portal poświęcony fundacjom rodzinnym

www.wsukcesji.pl – blog mec. Agnieszki Krysiq poświęcony procesowi sukcesji w firmach rodzinnych

Przygotowaliśmy również cyfrowy produkt prawny w postaci **WZORÓW DOKUMENTÓW SUKCESYJNYCH**, które znajdziecie Państwo w naszym SKLEPIE: <https://sklep.krysiqlaw.pl>

Nasza oferta będzie się rozwijać!



SUKCES^{ja}
w biznesie

• Czym się zajmujemy?

Jeżeli jesteś na etapie pytania – co dalej z firmą? I decyzji...

- co do wizji prowadzenia firmy z udziałem najbliższej rodziny i wdrożenia narzędzi wspierających proces sukcesji
- założenia fundacji rodzinnej
- sporządzenia lub zmiany testamentu, wyboru ustroju małżeńskiego, dokonania darowizn na rzecz bliskich w tym na wypadek śmierci
- dalszego rozwoju, w tym pozyskania finansowania na rozwój
- co do konieczności zmian w strukturze własnościowej i rozstaniu się z wieloletnimi wspólnikami, z którymi założyłeś/ zbudowałeś firmę
- wprowadzenia mechanizmów pozwalających związać kluczową kadrę z firmą w dobie zmiany pokoleniowej i wejściu do firmy młodego pokolenia
- o wyborze doradcy wspierającego w procesie sukcesji
- o sprzedaży firmy,

to porozmawiamy o naszym doświadczeniu w tych procesach i wspólnej przestrzeni do współpracy.

Zmiana pokoleniowa - SUKCESJA

Procesy sukcesji wymagają indywidualnego podejścia. Każda firma ma swoje niepowtarzalne otoczenie rodzinne i biznesowe.

W ramach naszego doradztwa prawnego:

- przeprowadzamy analizę otoczenia biznesowo – rodzinnego
- uczestniczymy w spotkaniach w ramach planowania sukcesyjnego
- przygotowujemy Schemat sukcesji z rekomendacją rozwiązań prawnych
- przygotowujemy projekty dokumentów wdrożeniowych
- asystujemy w czynnościach wdrożeniowych
- wspieramy w spotkaniach rodzinnych i firmowych dotyczących procesu
- świadczymy bieżące wsparcie prawne.

Rozwój



Każda firma musi się rozwijać. By się rozwija potrzebuje kapitału na inwestycje. W ramach naszego doradztwa oferujemy:

- wsparcie w pozyskaniu kapitału na rozwój
- przygotowywanie i negocjacje umów i pozostałej dokumentacji prawnej
- wsparcie we wdrożeniu rozwiązań
- reprezentację w relacji z inwestorem, instytucją finansową, funduszem.



Fundacja rodzinna



Firmy rodzinne to odpowiedzialny biznes.

Środowisko firm rodzinnych przez ostatnie lata pracowało nad ustawą o fundacji rodzinnej.

Przy otwartości i dialogu Ministerstwa Rozwoju i Technologii przygotowano projekt ustawy, która została przyjęta przez Sejm 14 grudnia 2022 r. Trwa proces legislacyjny, a 25-26 stycznia poznamy kształt ustawy po zmianach w Senacie i Sejmie. Liczymy, że przepisy wejdą w życie na przełomie maja/ czerwca 2023 r.

Nasze doradztwo obejmować będzie całe spektrum strukturyzacji fundacji rodzinnej, począwszy od analizy otoczenia prawnego dla majątku wnoszonego do fundacji jak i otoczenia rodzinnego fundatora, poprzez dokumenty fundacyjne i obsługę prawną powołania fundacji. Nasze działania obejmują również, z udziałem naszych partnerów biznesowych, obsługę fundacji rodzinnej w formule family Office (operator fundacji rodzinnej).

Konstytucja rodzinna

Procesy sukcesji wymagają w niektórych przypadkach uporządkowania sfery ładu rodzinnego. Odbywa się to w procesie tworzenia **Konstytucji Rodzinnej**, która określa wartości, wizję rodziny i firmy definiując ją na pokolenia.

Prace nad Konstytucją Rodzinną to również określenie zasad podejmowania kluczowych decyzji przez członków rodziny, w tym decyzji dotyczących firmy rodzinnej, rozwiązywania konfliktów, organizacji organów rodzinnych i zasad angażowania się członków rodziny w działalność firmy jak również zasad ich wynagradzania czy korzystania z zysków generowanych przez firmę.

Prowadząc proces sukcesji wspieramy w wypracowaniu zasad ładu rodzinnego i przygotowujemy projekt Konstytucji Rodzinnej. Wraz z zaangażowanymi członkami rodziny konsultujemy i wypracowujemy najlepsze rozwiązania.

Sprzedaż firmy

Zmianie pokoleniowej nie zawsze towarzyszy przekazanie sterów kolejnemu pokoleniu. Niekiedy decyzją jest sprzedaż firmy i dywersyfikacja inwestycji. Wtedy przygotowujemy firmę do procesu sprzedaży i prowadzimy:

- due diligence prawnopodatkowe
- strukturyzację procesu sprzedażowego
- projektowanie dokumentacji transakcyjnej
- negocjacje i closing.

Bieżące doradztwo

Świadczymy usługi doradztwa bieżącego w zakresie:

- bieżąca obsługa prawna spółki, w tym sprawy korporacyjne, umowy i negocjacje kontraktów, pozyskanie subwencji
- korporacyjna obsługa spółki i organów, w tym zarządu, rady nadzorczej, walnego zgromadzenia (uwzględniając ostatnie zmiany wprowadzone na potrzeby ograniczeń wynikających z pandemii e-zgromadzenia)
- wsparcie w powołaniu i strukturyzacji biznesowej spółki, przekształceniu, łączeniu, podziale i likwidacji spółki
- transakcje nabycia/ zbycia udziałów, akcji lub innych aktywów (nieruchomości, w tym due diligence, przygotowanie i negocjacje dokumentów transakcyjnych)
- wsparcie w pozyskaniu inwestora, w tym przygotowanie korporacyjne spółki i zabezpieczenie interesu właścicieli, negocjacje i przygotowanie dokumentacji transakcyjnej
- bieżący monitoring i komunikacja alertów prawnych.

Dlaczego KRYSIKLAW?

Dlaczego polecamy nasze usługi firmom rodzinnym?

- bo znamy ich dna, wywodzimy się z firm rodzinnych
- bo działamy na rzecz przedsiębiorczości rodzinnej uczestnicząc w przedsięwzięciach, forach i kongresach im dedykowanych
- bo bierzemy czynny udział w procesach legislacyjnych (ustawa o zarządzie sukcesyjnym oraz prace nad ustawą o fundacji rodzinnej)
- bo jesteśmy przygotowani merytoryczne
- bo przeprowadziliśmy firmy rodzinne przez procesy sukcesji, strukturyzacji właścicielskiej i znamy ich otoczenie i konsekwencje z doświadczenia
- bo kierujemy się etyką biznesową.

SUKCES^{ja}
w biznesie

• FUNDACJA RODZINNA

Marzec 2023

Ustawa o FR wchodzi w życie 22 maja 2023 r.

Ustawa o FR została przyjęta przez Sejm (po poprawkach Senatu) w dniu 26 stycznia 2023 r. Prezydent podpisał ustawę 6 lutego 2023 r. a ustawa została opublikowana w Dzienniku Ustaw 21 lutego 2023 r.

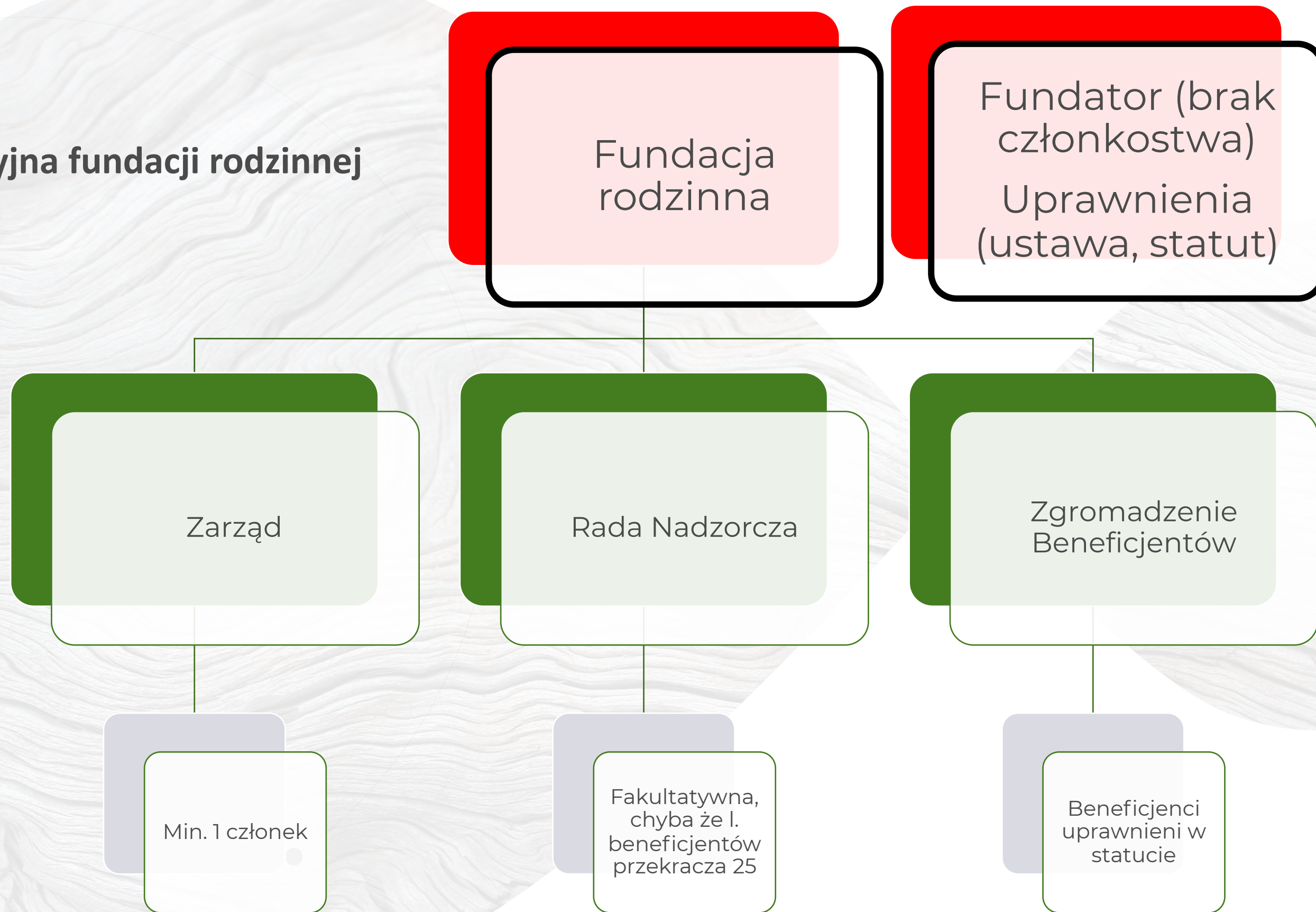
Fundacja rodzina została stworzona z myślą o sukcesji majątku w biznesie rodzinnym. Jest to rozwiązanie dla każdego, również dla tych fundatorów, którzy do kręgu beneficjentów chcą zaliczyć osoby niespokrewnione.

O fundacji rodzinnej

Zadania fundacji rodzinnej:

- poprawa otoczenia prawnego sukcesji
- stworzenie instrumentu umożliwiającego długoterminowe planowanie rodzinnych przedsięwzięć i inwestycji
- zapewnienie integralności aktywów i zabezpieczenie beneficjentów fundacji
- umożliwienie akumulacji kapitału w jednych rękach, a co za tym idzie zwiększenie możliwości inwestycyjnych oraz ułatwienie dystrybucji środków finansowych według wizji fundatora

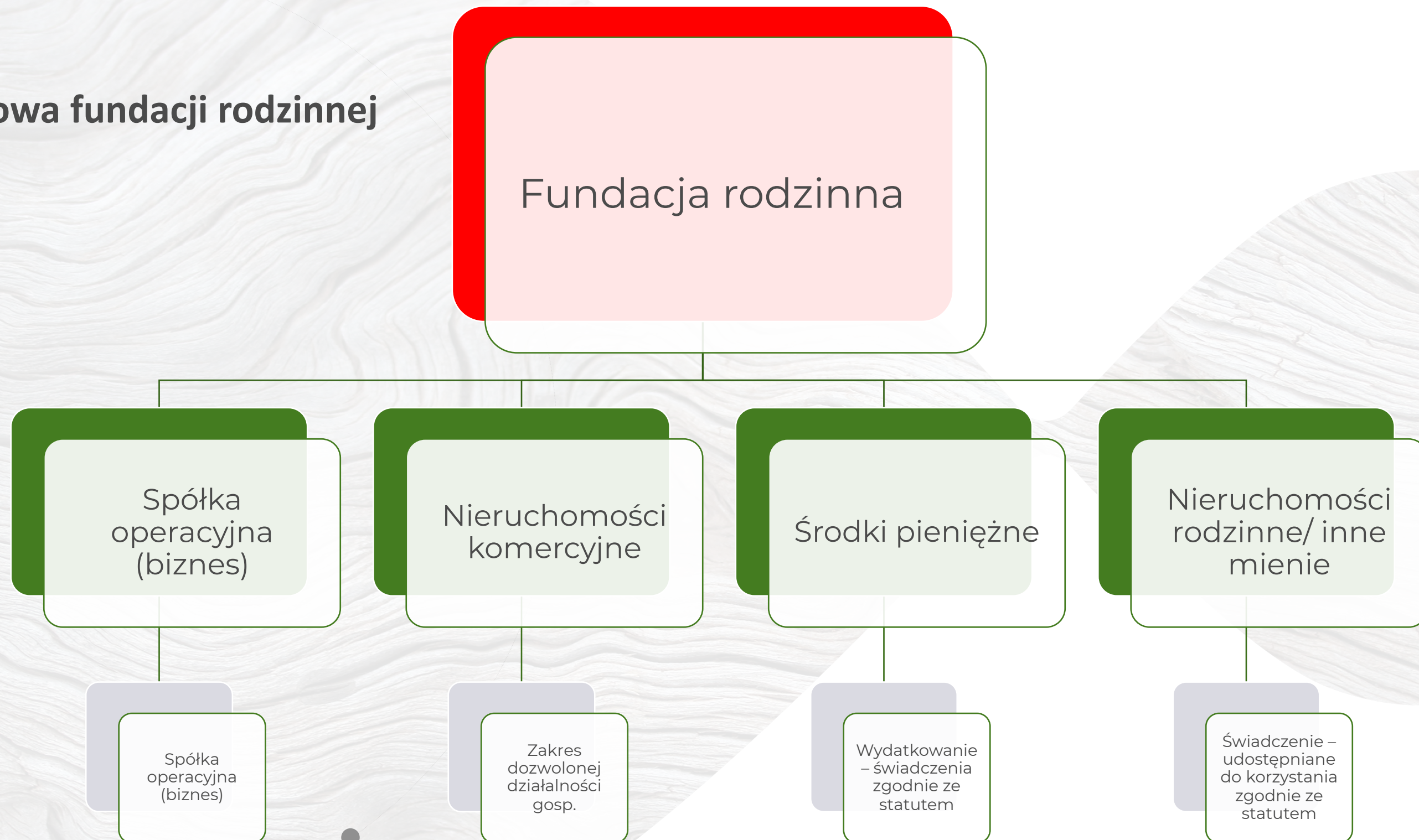
Struktura organizacyjna fundacji rodzinnej



Struktura

Nazwa prezentacji

Struktura majątkowa fundacji rodzinnej



Struktura

Nazwa prezentacji

●
Żeby założyć fundację rodzinną niezbędne jest:

- Powołanie jej w akcie założycielskim albo testamencie
 - Złożenie oświadczenia o utworzeniu fundacji w formie aktu notarialnego
 - przygotowanie statutu – najważniejszego dokumentu w FR
 - ustalenie organów fundacji
 - sporządzenie spisu majątku wnoszonego do fundacji
 - wniesienie mienia do fundacji (funduszu założycielskiego min. 100.000 PLN)
 - wpisanie do właściwego rejestru.
-

Fundacja – co warto wiedzieć?

Zanim podejmiesz decyzję o powołaniu fundacji zastanów się dlaczego, dla realizacji jakiego celu jej potrzebujesz?

Powołanie fundacji i przeniesienie do niej majątku oznacza zerwanie praw własności do majątku fundacji. Fundator oraz beneficjenci nie uzyskują udziałów w fundacji rodzinnej.

Powołanie fundacji powinno odbywać się wraz z oceną otoczenia biznesowego i rodzinnego, w tym w zakresie konsekwencji na gruncie prawa spadkowego (strukturyzacja sukcesyjna).

Fundacja – co warto wiedzieć?

Strukturyzacja majątku z wykorzystaniem fundacji rodzinnej powinna uwzględniać otoczenie podatkowe w tym ocenę konsekwencji podatkowych, jeżeli do fundacji wnoszone są akcje lub udziały w spółce prawa handlowego.

Powołanie fundacji wymaga wnikliwego przygotowania tekstu statutu fundacji rodzinnej – ma on bowiem działać i stanowić podstawę funkcjonowania FR po śmierci fundatora. Warto zadbać o niezbędne regulacje!

Fundacja – co warto wiedzieć?

Ustawa o FR zmienia zasady w prawie spadkowym w zakresie zachowku.

Przy obliczaniu zachowku nie dolicza się do spadku:

- funduszu założycielskiego fundacji rodzinnej wniesionego przed więcej niż dziesięciu laty, licząc wstecz od otwarcia spadku (śmierci fundatora)
- mienia w związku z rozwiązaniem fundacji rodzinnej otrzymanego przez osoby niebędące spadkobiercami albo uprawnionymi do zachowku przed więcej niż dziesięciu laty, licząc wstecz od otwarcia spadku.

Świadczenie od fundacji rodzinnej i mienie w związku z rozwiązaniem fundacji rodzinnej przekazane na rzecz uprawnionego do zachowku zalicza się na należny mu zachówek.

OPERATOR FUNDACJI – co warto wiedzieć?

- Fundacja rodzinna to osoba prawna, która działa na podstawie ustawy. Jej działalność, relacje pomiędzy organami, realizowanie obowiązków informacyjnych i sprawozdawczych będzie wymagało specjalistycznej obsługi. Fundacja będzie mogła korzystać z zasobów s=zlokalizowanych w działalności operacyjnej albo z usług operatora.

Warto rozważyć wsparcie administracyjno – korporacyjne świadczone przez niezależny podmiot tzw. OPERATORA FUNDACJI. Warto porównać zalety i wady obsługi fundacji rodzinnej przez niezależny podmiot specjalizujący się w obsłudze fundacji rodzinnych do realizacji tych z wykorzystaniem zasobu własnego.

-

OPERATOR FUNDACJI – zakres usług

OPERATOR FR może dostarczyć następujące usługi:

- obsługa administracyjno – kancelaryjna
- zapewnienie adresu siedziby w RP
- współdzielenie powierzchni biurowej i obiektów biurowych
- usługi kadrowe
- usługi wsparcia IT oraz inne usługi pomocnicze
- usługi prawne i podatkowe
- obsługę relacji z doradcami i dostawcami usług, np. usług księgowych
- prowadzenie obliczeń wartości mienia w spisie mienia

OPERATOR FUNDACJI – zakres usług

● OPERATOR FR może dostarczyć następujące usługi:

- prowadzenie listy beneficjentów
- obsługę wypłaty świadczeń na rzecz beneficjentów
- obsługa rozliczeń i transakcji dokonywanych przez FR – kontakt z bankami, domami maklerskimi, instytucjami rozliczeniowymi
- audytu i nadzoru w zakresie ryzyka oraz czynności dokonywanych w FR
- nadzoru nad lokatami FR - spółkami celowymi, emitentami
- ustalenie zasad strategii inwestycyjnej oraz kryteriów doboru lokat dla FR w formie regulacji wewnętrznej FR

Operator może pełnić funkcję audytora o ile nie świadczy usług dla fundacji rodzinnej (obowiązkowy audyt okresowy).

●
Jeżeli jesteś zainteresowany usługą OPERATORA i ofertą na świadczenie usług OPERATORA

■ napisz do nas kancelaria@krysiklaw.pl

Fundacja rodzinna nie będzie mogła prowadzić działalności gospodarczej, za wyjątkiem:

- zbywania mienia, o ile mienie to nie zostało nabyte wyłącznie w celu dalszego zbycia (WAŻNE: FR nie jest narzędziem optymalizacji podatkowej. Sprawdź czy cel biznesowy nie narazi Cię na ryzyko, np. klauzuli GAAR)
- najmu, dzierżawy lub udostępniania mienia do korzystania na innej podstawie
- przystępowania do spółek handlowych, funduszy inwestycyjnych, spółdzielni oraz podmiotów o podobnym charakterze, mających swoją siedzibę w kraju albo za granicą, a także uczestnictwa w tych spółkach, funduszach, spółdzielniach

Fundacja rodzinna nie będzie mogła prowadzić działalności gospodarczej, za wyjątkiem:

- nabywania i zbywania papierów wartościowych, instrumentów pochodnych i praw o podobnym charakterze
- udzielania pożyczek oznaczonym w ustawie podmiotom;
- obrotu zagranicznymi środkami płatniczymi należącymi do fundacji rodzinnej w celu dokonywania płatności związanych z działalnością fundacji rodzinnej
- produkcji przetworzonych w sposób inny niż przemysłowy produktów roślinnych i zwierzęcych
- gospodarki leśnej.

Prowadzenie działalności gospodarczej w zakresie wykraczającym poza dozwolony zakres objęte będzie podatkiem sankcyjnym!

Informacje podlegające ujawnieniu

Wpis do rejestru fundacji rodzinnych będzie obejmował szereg informacji, takich jak: nazwa, siedziba oraz adres fundacji rodzinnej, wysokość funduszu założycielskiego fundacji rodzinnej, imię i nazwisko, PESEL oraz adres do korespondencji każdego z członków organów, czas trwania fundacji rodzinnej, jeżeli jest oznaczony, wzmiankę o złożonym rocznym sprawozdaniu finansowym fundacji rodzinnej, sprawozdaniu z badania rocznego sprawozdania finansowego, dane beneficjentów uprawnionych do uczestniczenia w zgromadzeniu beneficjentów.

Dane dotyczące beneficjentów rzeczywistych fundacji rodzinnej będą gromadzone w Centralnym Rejestrze Beneficjentów Rzeczywistych prowadzonym przez ministra ds. finansów publicznych

Majątek FR

Fundację rodzinną będzie można wyposażyć w mienie na przykład poprzez darowiznę, tytułem spadku, zapisu windykacyjnego.

Darowiznę do fundacji będzie można wnieść na zasadach przewidzianych w ustawie.

Ustawodawca pod pojęciem mienia rozumie: własność i inne prawa majątkowe (w rozumieniu KC).

Fundator wnosi do fundacji rodzinnej mienie na pokrycie funduszu założycielskiego o wartości określonej w statucie, nie niższej niż 100.000 zł.

Kluczowe dla strukturyzacji fundacji będzie zaplanowanie sposobu wniesienia mienia dla fundacji (!)

Majątek FR – spis mienia

Fundator sporządza spis mienia wnoszonego do fundacji rodzinnej, na pokrycie funduszu założycielskiego.

Zarząd aktualizuje spis mienia i odpowiada za aktualność tego spisu.

W spisie mienia zamieszcza się: prawa majątkowe wniesione przez fundatora albo osoby inne niż fundator do fundacji rodzinnej, ze wskazaniem osoby wnoszącej mienie oraz z określeniem rodzaju i wartości każdego z wniesionych składników mienia, w wysokości określonej według stanu i cen z chwili ich wniesienia oraz ich wartości podatkowej.

Statut jest podstawowym dokumentem w FR

Statut fundacji rodzinnej:

- stanowi trzon fundacji;
- jest przejawem woli fundatora, który określa w nim cele fundacji. To one będą drogowskazem przy interpretacji statutu, gdy fundator będzie niezdolny do realizowania swoich uprawnień.

Statut jest podstawowym dokumentem w FR

Statut reguluje działalność fundacji rodzinnej, wskutek czego decyduje o:

- sprawowaniu zarządu nad mieniem fundacji
- zasadach korzystania z dochodów przez beneficjentów
- polityce dystrybucji dochodów lub pozostawieniu ich na rozwój inwestycji fundacji.

- Fundator – osoba, która powołuje
- fundację rodzinną. Fundatorem może być osoba fizyczna mająca pełną zdolność do czynności prawnych.

Zadania fundatora:

- powołuje fundację
- ustanawia jej statut
- wskazuje beneficjentów i określa na jakich warunkach będą mogli korzystać z dochodów lub mienia fundacji rodzinnej
- wyposaża fundację w mienie
- ustanawia organy i zasady ich działania
- kształtuje cele i zasady fundacji.

● Beneficjent to osoba, której przysługują uprawnienia do świadczeń od fundacji

Beneficjentem może być:

- Fundator
- Osoba fizyczna inna niż fundator (w tym członek rodziny albo osoba trzecia)
- Organizacja pozarządowa

Beneficjentem jest ta osoba która zgodnie ze statutem może otrzymać świadczenie od fundacji.

Beneficjenta fundacji umieszcza się na liście beneficjentów.

● Organy FR

Organami FR są:

- Zarząd (organ obowiązkowy)
- Rada nadzorcza (organ fakultatywny, a obowiązkowy gdy jest ponad 25 beneficjentów)
- Zgromadzenie beneficjentów (organ tworzony przez beneficjentów uprawnionych na podstawie statutu do udziału w zgromadzeniu)

Dokumenty w fundacji rodzinnej

Dokumenty w FR:

- Statut FR
- Regulamin pracy organów fundacji (w tym zarządu, zgromadzenia beneficjentów, rady nadzorczej)
- List intencyjny fundatora lub beneficjenta;
- Polityka inwestycyjna
- Spis majątku
- Lista beneficjentów.

Założenie fundacji rodzinnej

Powołanie fundacji rodzinnej rodzinnej to koszty:

- Obsługi prawnej lub prawnopodatkowej strukturyzacji fundacji i wnoszonego do niej mienia
- Obsługi OPERATORA FR albo innej obsługi świadczonej przez wyspecjalizowane podmioty, w tym usługa księgową.

● Założenie fundacji rodzinnej

Szacujemy, że orientacyjny koszt obsługi prawnej założenia FR będzie zależał od liczby fundatorów, beneficjentów, prowadzonej działalności gospodarczej.

Szacujemy, że podstawowy koszt obsługi OPERATORA kształtować się będzie w kwocie opłaty rocznej w wysokości kilkudziesięciu tysięcy złotych. Kwotę tę powiększać będzie usługa wykraczająca ponad podstawowy zakres oraz koszt prowadzenia działalności gospodarczej, oraz księgowość.

Zakres usług wskazanych wyżej oraz ich koszt wymaga indywidualnego przygotowania i kalkulacji.

Jeżeli jesteś zainteresowany wyceną usługi prawnej oraz usługi OPERATORA

■ napisz do nas kancelaria@krysiklaw.pl

Założenie fundacji rodzinnej

Wpływ na wysokość kosztów będzie miało:

- czy w organach fundacji będą zasiadały osoby „od operatora”
- liczba obsługiwanych posiedzeń organów FR
- zakres obsługi kancelaryjnej FR
- czy fundator będzie wnosił mienie jednorazowo, czy w inny sposób, po założeniu FR
- liczba fundatorów

Założenie fundacji rodzinnej

Wpływ na wysokość kosztów będzie miała:

- liczba beneficjentów, w tym będących członkami zgromadzenia beneficjentów
- częstotliwość audytu ustawowego
- skład mienia wniesionego do FR (prowadzenie przez FR działalności gospodarczej)
- inne okoliczności dotyczące fundatora, beneficjentów, otoczenia biznesowego i rodzinnego fundatora

Podatki w fundacji rodzinnej

*procedowane zmiany (nowelizacja) dot. CIT estoński i „ukrytych zysków”

Zwolnienie z CIT – opodatkowanie dochodów fundacji następuje dopiero na etapie ich dystrybucji pomiędzy beneficjentów

Zwolnienie z PIT – fundator i beneficjenci z najbliższej rodziny fundatora skorzystają ze zwolnienia z PIT podczas dystrybucji dochodów fundacji; beneficjenci spoza powyższej grupy zapłacą 15 proc. PIT

Wniesienie mienia do fundacji przez fundatora jest **neutralne podatkowo**

Świadczenia dla beneficjentów nie podlegają opodatkowaniu od spadków i darowizn

● Podatki w fundacji rodzinnej

Działalność pozakatalogowa - w zakresie w jakim fundacja rodzinna prowadzi działalność gospodarczą wykraczającą poza zakres określony w art. 5 ustawy **stawka podatku dochodowego wynosi 25%**

Fundacja rodzinna jest objęta podatkiem od przychodu z budynków

Utrata przez spółkę możliwości korzystania z estońskiego CIT w przypadku, gdy jej wspólnicy są fundatorami bądź beneficjentami fundacji rodzinnej

KONTAKT

r. pr. Agnieszka Krysik

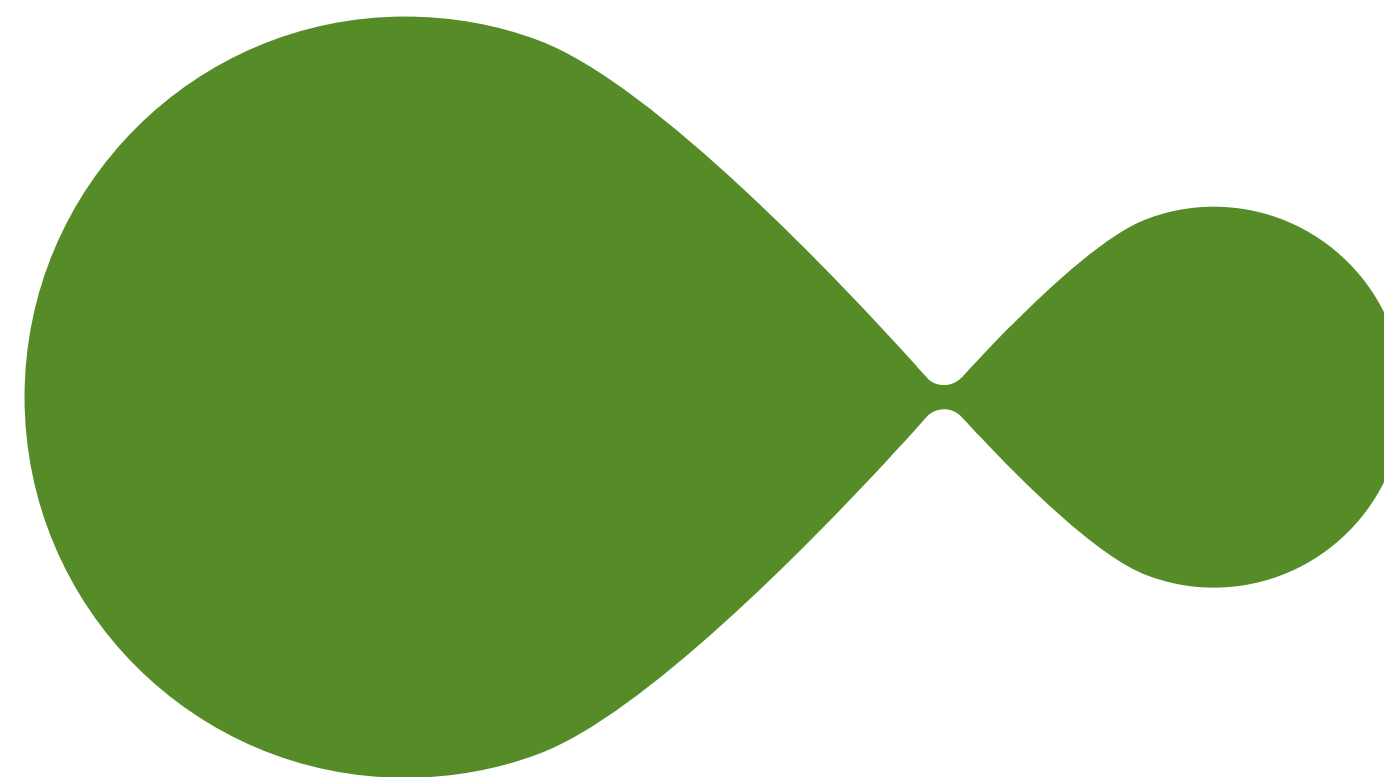
Email: agnieszka.krysik@krysiqlaw.pl

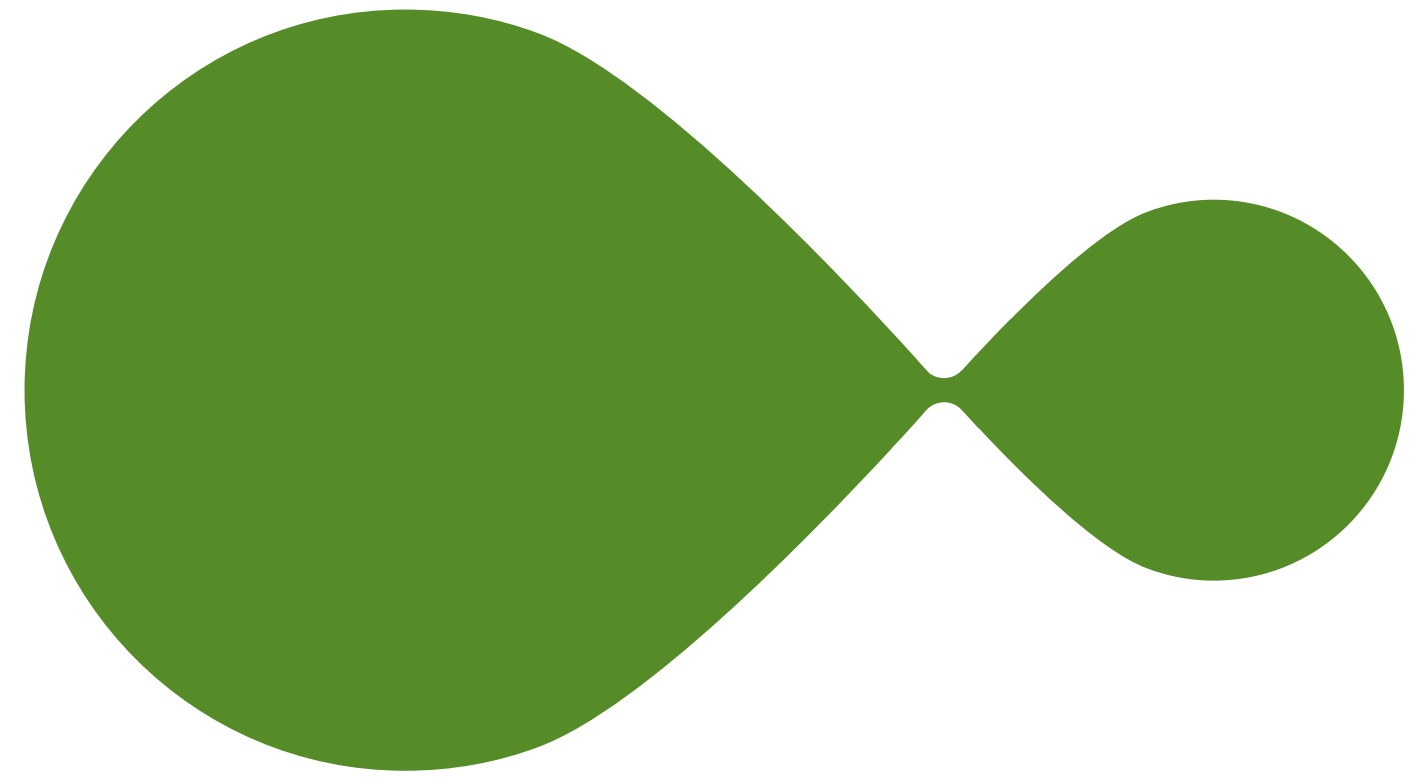
Mobile: +48 668 810 011

www.krysiqlaw.pl

NIP: 8261984749

Biuro: ul. Szara 10, 00-420 Warszawa





Copyright © KRYSIKLAW

Wszelkie prawa zastrzeżone. Opracowanie nie powinno być traktowane jako jakakolwiek forma indywidualnego doradztwa prawnego.

Niniejsze opracowanie nie stanowi oferty w rozumieniu KC.